



THINK
SOCIAL

Modul 4 - Planung nachhaltiger Ressourcen.

Lektion 1. Ressourcen in einem Sozialunternehmen



Co-funded by the
Erasmus+ Programme
of the European Union



THINK
SOCIAL

2020-1-DE02-KA204-007554

Modul 4.1. Ressourcen in einem Sozialunternehmen

4.1.1. Konzepte und verschiedene Arten von
Ressourcen in einem sozialen Unternehmen

4.1.2. Materielle Ressourcen. Definition,
Voraussetzungen und wie man sie erhält

4.1.3. Nicht-materielle Ressourcen. Definition
und der richtige Umgang damit





THINK
SOCIAL

2020-1-DE02-KA204-007554

Modul 4.1. Ressourcen in einem Sozialunternehmen

Lernergebnisse:

- Die verschiedenen Arten von Ressourcen in einem sozialen Unternehmen kennen
- Verstehen, wie man auf nachhaltige Weise Zugang zu einer Art von materiellen Ressourcen erhält





THINK
SOCIAL

4.1.1. Konzepte und verschiedene Arten von Ressourcen im Sozialunternehmen

Selbsterhaltung im Sozialunternehmen

Viele Merkmale eines sozialen Unternehmens sind denen eines traditionellen Unternehmens ähnlich:

- Es ist auf einem Markt tätig.
- Es bietet den Kunden spezifische Produkte und/oder Dienstleistungen an.
- Es zahlt Ausgaben und erzielt Einnahmen.

Auch wenn ein Sozialunternehmen ein bestimmtes soziales Ziel festlegt und sich bemüht, es zu erreichen, muss es ausreichend Mittel finden, um seine Kosten vollständig zu decken.

Es schüttet seine Gewinne jedoch nicht an die Aktionäre aus, sondern reinvestiert sie in seine sozialen Ziele und die Zielgruppe der Begünstigten.



<https://businessjargons.com/social-entrepreneurship.html>





Gemeinsamer Wert in einem Sozialunternehmen

- Werterfassung: Gewinn erzielen, wirtschaftliche Werte schaffen (traditionelles Geschäft)
- Wertschöpfung: soziale Werte schaffen, auf soziale Herausforderungen reagieren
- Shared-Value-Ansatz: Kombination von Werterfassung und Wertschöpfung (Sozialunternehmen)

Ein Sozialunternehmen muss autark sein, das heißt, es muss den Shared-Value-Ansatz anwenden und über seine Ressourcen Rechenschaft ablegen sowie seinen Nutzen für die Gesellschaft erhöhen.



<https://www.ecomena.org/corporate-shared-value/>

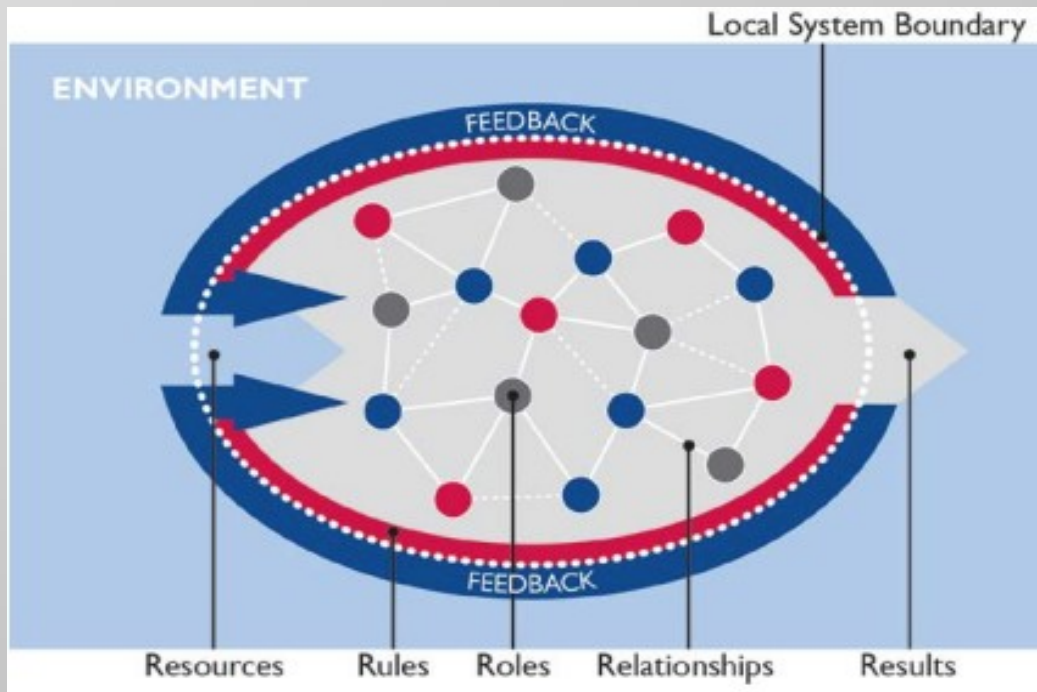




THINK
SOCIAL

2020-1-DE02-KA204-007554

Was sind Ressourcen?



Ressourcen können als die verschiedenen Inputs verstanden werden, die in Ergebnisse umgewandelt werden.

Sie lassen sich in zwei Typen einteilen:

- Materielle Ressourcen
- Nicht-materielle Ressourcen

Bildquelle: USAID, 2016, The 5rs framework in the program cycle.

https://prod.usaidlearninglab.org/sites/default/files/resource/files/5rs_techncial_note_ver_2_1_final.pdf



Co-funded by the
Erasmus+ Programme
of the European Union



THINK
SOCIAL

2020-1-DE02-KA204-007554

4.1.2. Materielle Ressourcen. Definition, Voraussetzungen und wie man sie erhält

Materielle Ressourcen sind öffentliche oder private Finanzmittel, die in jeder operativen Phase eines Sozialunternehmens eingesetzt werden können.



Ressourcen können auf unterschiedliche Weise und zu unterschiedlichen Zeitpunkten in der Entwicklung des Unternehmens beschafft werden:

- in der Entwicklungsphase eines Sozialunternehmens, mit dem Ziel, es auf dem richtigen Markt zu etablieren;
- aus bestimmten einkommensschaffenden Tätigkeiten;
- können das Ergebnis von Investitionen sein;
- können das Ergebnis staatlicher Maßnahmen sein, die soziales Unternehmertum motivieren und erleichtern sollen, oder
- können aus Spenden oder Mitgliedsbeiträgen stammen.



Co-funded by the
Erasmus+ Programme
of the European Union



THINK
SOCIAL

2020-1-DE02-KA204-007554

Modul 4 - Nachhaltige Ressourcenplanung

Eine Vielzahl von **Institutionen** stellt Sozialunternehmen finanzielle Mittel zur Verfügung:

- Öffentliche
- Private
- Staatliche
- Lokale
- Stiftungen und Netzwerke, die sich mit sozialen Unternehmen oder der Sozialwirtschaft befassen

Auch die Formen der Unterstützung können unterschiedlich sein:

Zuschüsse, Subventionen, Wettbewerbspreise oder auch Beratungsdienste



Co-funded by the
Erasmus+ Programme
of the European Union



THINK
SOCIAL

2020-1-DE02-KA204-007554

Gründerzentren

... bieten gemeinsame Arbeitsräume, Vernetzungsmöglichkeiten und Mentoren, um ein Unternehmen zu gründen oder voranzutreiben.



Versuchen Sie herauszufinden, ob es in Ihrer Nähe Organisationen gibt, die Beratung, Austausch, Vernetzung oder Co-Working-Räume anbieten.

Informieren Sie sich über deren Angebote und wie Sie davon profitieren können!



Co-funded by the
Erasmus+ Programme
of the European Union



THINK
SOCIAL

2020-1-DE02-KA204-007554

4.1.2. Nicht-materielle Ressourcen. Definition und der richtige Umgang d


Nicht-materielle Ressourcen beziehen sich auf soziales Kapital, wie z. B.:

- öffentliches Image
- Kommunikationsstrategien
- Interaktionen und Vernetzungsmöglichkeiten

Humankapital

- qualifiziertes Personal, das eingestellt und geschult wird, um die Aufgaben des Unternehmens effektiv umzusetzen und zur Erreichung der Ziele beizutragen

Politisches Kapital

- die Fähigkeit des Unternehmens, sich in der politischen Landschaft seines Standorts zurechtzufinden:  **der Aufbau von Allianzen und Lobbyarbeit**





THINK
SOCIAL

2020-1-DE02-KA204-007554

Modul 4 - Nachhaltige Ressourcenplanung

Nicht-materielle Ressourcen können auch online gefunden werden:

Mehrere Plattformen bieten Wissen über soziales Unternehmertum an.

Davon können Sie profitieren:

- wertvolle Informationen über soziale Unternehmen und soziale Innovation
- Hintergrundinfos & Erfolgsgeschichten
- Tipps, die den Geschäftsbetrieb oder die Verwaltung erleichtern können



Suchen Sie nach einer Online-Plattform, die nützliche Informationen für Ihre Geschäftsidee bietet!



Co-funded by the
Erasmus+ Programme
of the European Union



THINK
SOCIAL

2020-1-DE02-KA204-007554

Fallstudie 1: Nachhaltige Produktion und Merchandising durch soziale und arbeitsrechtliche Integration: A Puntadas E.S.:



Welche Ressourcen hat „A Puntadas“ genutzt, um ein erfolgreiches Unternehmen mit einem sozialen Zweck zu schaffen?

Wie haben sie diese Ressourcen erhalten?





THINK
SOCIAL

2020-1-DE02-KA204-007554

Fallstudie 1: Nachhaltige Produktion und Merchandising durch soziale und arbeitsrechtliche Integration: A Puntadas E.S.:



Welche Praktiken von Puntadas könnten für Ihre Geschäftsidee interessant sein?

1. Gibt es gemeinnützige Organisationen, die mit Ihrer Idee/Ihrem Produkt/Geschäftsplan in Verbindung gebracht werden können?
2. Wie können Sie von strategischen Partnerschaften profitieren?
3. Haben Sie alle Finanzierungsmöglichkeiten geprüft?
4. Haben Sie Zugang zu Informationen über öffentliche Maßnahmen und Mittel?
5. Wie können Sie Ihren Kunden einen Mehrwert bieten UND eine soziale Wirkung erzielen?
6. Haben Sie sich die kontinuierliche Unterstützung eines Mentors gesichert, der Ihnen bei der Bewältigung möglicher Herausforderungen helfen wird?



THINK
SOCIAL

2020-1-DE02-KA204-007554

Modul 4 - Nachhaltige Ressourcenplanung



https://www.youtube.com/watch?v=k3C_iPdBxxw



Sehen Sie sich das Video an:
Es werden Beispiele für Ressourcen genannt, die für die Gründung eines Sozialunternehmens erforderlich sind.



Welche Ressourcen sind für die Umsetzung Ihrer unternehmerischen Idee wichtig?



Co-funded by the
Erasmus+ Programme
of the European Union



THINK
SOCIAL

Modul 4 - Planung nachhaltiger Ressourcen.

Lektion 1. Ressourcen in einem Sozialunternehmen



Co-funded by the
Erasmus+ Programme
of the European Union



THINK SOCIAL

PROMOTING SOCIAL ENTREPRENEURIAL MINDSETS FOR A SUSTAINABLE FUTURE



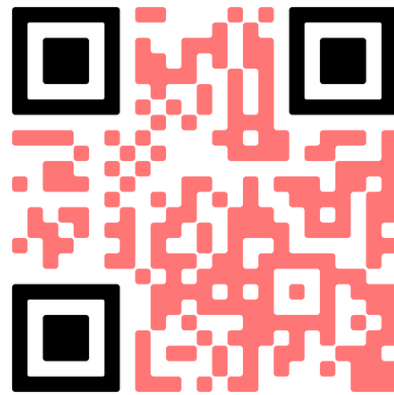
Co-funded by
the European Union



THINK SOCIAL

PROMOTING SOCIAL ENTREPRENEURIAL
MINDSETS FOR A SUSTAINABLE FUTURE

Download the App!



Co-funded by
the European Union



THINK SOCIAL

PROMOTING SOCIAL ENTREPRENEURIAL
MINDSETS FOR A SUSTAINABLE FUTURE



THE EUROPEAN COMMISSION'S SUPPORT FOR THE PRODUCTION OF THIS PUBLICATION DOES NOT CONSTITUTE AN ENDORSEMENT OF THE CONTENTS, WHICH REFLECT THE VIEWS ONLY OF THE AUTHORS, AND THE COMMISSION CANNOT BE HELD RESPONSIBLE FOR ANY USE WHICH MAY BE MADE OF THE INFORMATION CONTAINED THEREIN.



This document may be copied, reproduced or modified according to the above rules.

In addition, an acknowledgement of the authors of the document and all applicable portions of the copyright notice must be clearly referenced.

All rights reserved. © Copyright 2023 THINK SOCIAL



THINK
SOCIAL

Modul 4 - Planung nachhaltiger Ressourcen.

Lektion 2. Nachhaltige Nutzung von Ressourcen in einem
Sozialunternehmen



Co-funded by the
Erasmus+ Programme
of the European Union



THINK
SOCIAL

2020-1-DE02-KA204-007554

Modul 4.2. Nachhaltige Nutzung von Ressourcen in einem Sozialunternehmen

4.2.1. Verständnis von Nachhaltigkeit im Ressourcenmanagement

4.2.2. Wege zu einem nachhaltigen Einsatz von Ressourcen

4.2.3. Messung der nachhaltigen Nutzung von Ressourcen in einem Unternehmen

4.2.4. Vorteile eines nachhaltigen Einsatzes von Ressourcen



Co-funded by the
Erasmus+ Programme
of the European Union



THINK
SOCIAL

2020-1-DE02-KA204-007554

Module 4.2. Nachhaltige Nutzung von Ressourcen in einem Sozialunternehmen

Lernziele:

- Nachhaltiges Ressourcenmanagement verstehen
- Wissen, wie man nachhaltig mit Ressourcen umgeht
- über die Vorteile eines nachhaltigen Einsatzes von Ressourcen informiert sein



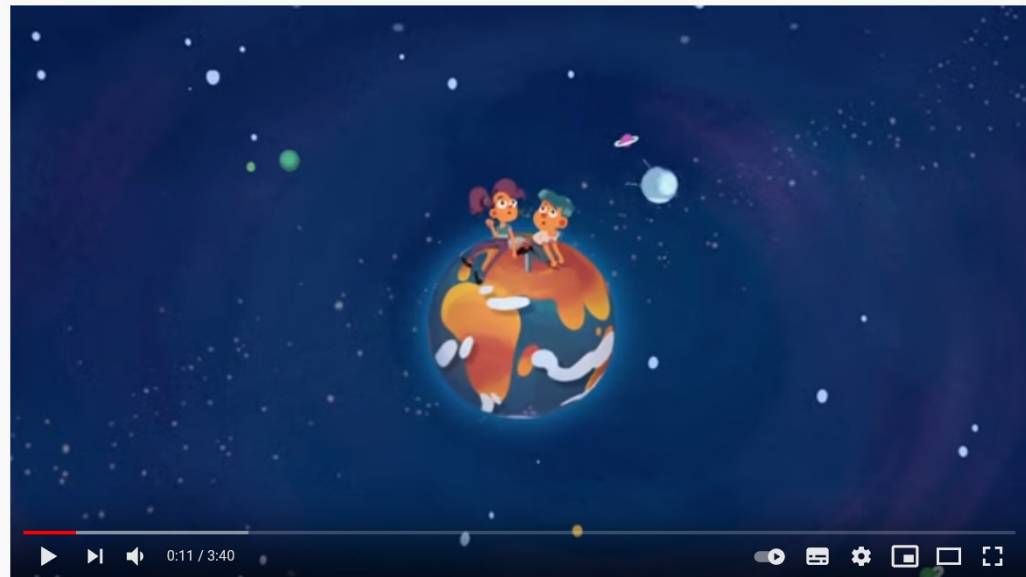


THINK
SOCIAL

2020-1-DE02-KA204-007554

4.2.1. Nachhaltigkeit im Ressourcenmanagement verstehen

Was ist nachhaltige Entwicklung?



What is sustainable development?

<https://www.youtube.com/watch?v=7V8oFI4GYMY>



Was ist nachhaltige Entwicklung?

Was sind erneuerbare Ressourcen?

Was sind nicht-erneuerbare Ressourcen?





THINK
SOCIAL

2020-1-DE02-KA204-007554

Was ist Ressourcenmanagement?



Stellen Sie sich vor, Sie sind auf einer einsamen Insel gestrandet.

Welche drei Gegenstände möchten Sie bei sich haben?



Ressourcenmanagement bedeutet zu entscheiden, welche Ressourcen man braucht, wie man sie bekommt und was man mit ihnen macht (sei es zum Überleben auf einer verlassenen Insel oder innerhalb eines Unternehmens).





THINK
SOCIAL

2020-1-DE-02-KA204-007554

Was ist nachhaltiges Ressourcenmanagement?



<https://www.youtube.com/watch?v=kC3VTg-8f0s>

Nur ein nachhaltiger Einsatz von Ressourcen kann dazu beitragen, die wirtschaftlichen, sozialen und ökologischen Herausforderungen unseres Planeten zu bewältigen.



Co-funded by the
Erasmus+ Programme
of the European Union



THINK
SOCIAL

2020-1-DE02-KA204-007554

4.2.2. Wege zu einem nachhaltigen Einsatz von Ressourcen

Werfen wir einen Blick auf jede der drei Säulen von Nachhaltigkeit und sehen uns an, was Nachhaltigkeit im Einzelnen bedeutet und welche Wege zu einer nachhaltigen Nutzung der Ressourcen beitragen können.





THINK
SOCIAL

2020-1-DE02-KA204-007554

Umwelt: Wie können natürliche Ressourcen nachhaltig eingesetzt werden?

Allgemeine Hinweise :

- Senkung der Nachfrage nach natürlichen Ressourcen
- Schonung natürlicher Ressourcen wie Wasser, Energie
- Ersatz von nicht erneuerbaren durch erneuerbare Energiequellen
- Kauf von Materialien/Ressourcen mit Umweltzertifizierung
- Verringerung der Emissionen (z. B. CO₂)
- Nachhaltiges Management der Lieferkette
- Wiederverwendung und Wiederverwertung von Ressourcen (Abfall, Wasser, Wä



Im Detail :

- Nutzung gemeinsamer Arbeits-/Produktionseinrichtungen, z. B. Co-Working-Bereiche
- E-Mobilität nutzen
- Gebrauchte Geräte kaufen
- Reparatur defekter Geräte
- Kauf energieeffizienter Produkte
- Verwendung digitaler Formate anstelle von Ausdrucken





THINK
SOCIAL

2020-1-DE02-KA204-007554

Wirtschaft: Wie lassen sich wirtschaftliche Ressourcen nachhaltig verwalten?

Humankapital:

Fähigkeiten, Motivation, Kompetenzen, Fertigkeiten oder Wissen

Nicht-menschliche Ressourcen:

finanzielle Mittel, Einrichtungen, Fahrzeuge, Ausrüstung, Maschinen



Die nachhaltige Nutzung wirtschaftlicher Ressourcen setzt voraus, dass ein Unternehmen (oder ein Land) diese effizient und verantwortungsbewusst einsetzt, um seinen Betrieb langfristig aufrecht zu erhalten.





THINK
SOCIAL

2020-1-DE02-KA204-007554

Soziales: Wie man Ressourcen verwaltet, um soziale Nachhaltigkeit zu fördern

Soziale Nachhaltigkeit ist die Fähigkeit einer Gesellschaft oder eines sozialen Systems, dauerhaft ein gutes soziales Wohlergehen zu erreichen. Dazu gehören verschiedene Faktoren wie gerechte, gesunde, vielfältige, lebenswerte, vernetzte und demokratische Gemeinschaften für heutige und künftige Generationen.

Beispiele für die Förderung der sozialen Nachhaltigkeit:

- Personal/Management: Achten Sie auf ein ausgewogenes Verhältnis von Geschlecht und Alter; berücksichtigen Sie, dass verschiedene Nationalitäten, Ethnien oder Minderheitengruppen vertreten sind.
- Regelmäßig Möglichkeiten zur Weiterbildung und Qualifizierung anbieten.
- Achten Sie auf ein gleiches Lohnverhältnis von Männern und Frauen.
- Prüfen Sie die Möglichkeit von Sozialleistungen.
- Bieten Sie Möglichkeiten zur Beteiligung und Vertretung an, machen Sie Informationen einfach zugänglich.





THINK
SOCIAL

2020-1-DE02-KA204-007554

Zusammenfassung: Die Ressourcen sind begrenzt!

Die Nutzung *natürlicher Ressourcen* ist nachhaltig, wenn die Ressourcen erneuerbar sind und verantwortungsvoll genutzt werden (nicht mehr verbrauchen, als nachwachsen kann).

Gehen Sie mit *wirtschaftlichen Ressourcen* effizient und verantwortungsvoll um, um Ihre unternehmerischen Aktivitäten langfristig zu sichern.

Vergessen Sie nicht jene *Ressourcen, die mit der sozialen Nachhaltigkeit* verbunden sind, wie z. B. die Zusammensetzung, Qualifikation, Bezahlung und Beteiligung des Personals.



Co-funded by the
Erasmus+ Programme
of the European Union

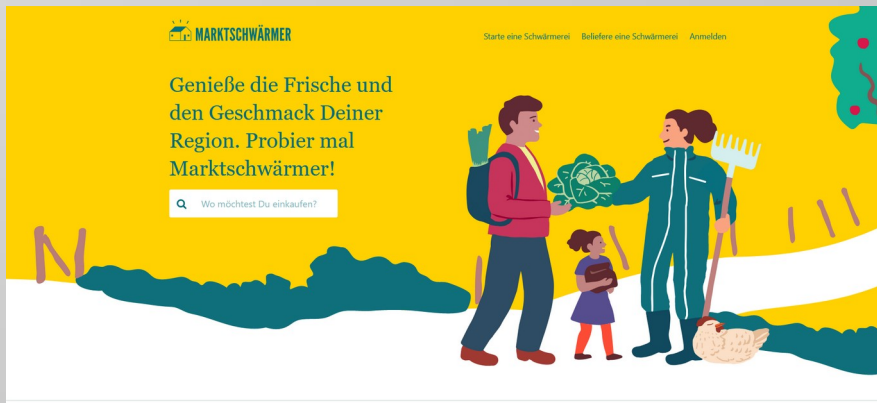


THINK
SOCIAL

2020-1-DE02-KA204-007554

Fallstudie 2:

Online-Bauernmarkt & nachhaltige Nutzung von Ressourcen



- 1) Betrachten Sie die Situation aus der Sicht des Kunden: Wären Sie daran interessiert, Ihre Lebensmittel auf einem lokalen Lebensmittelmarkt zu kaufen?
Warum / Warum nicht?
- 2) Welche Praktiken wendet das Netzwerk „Marktschwärmer“ an, um eine nachhaltige Ressourcennutzung zu fördern?





THINK
SOCIAL

2020-1-DE02-KA204-007554



Bitte denken Sie an die Ressourcen, die Sie für die Durchführung Ihrer Aktivitäten benötigen:

Welche Ideen haben Sie für die Nutzung der Ressourcen in Ihrem Unternehmen, um die ökologische, wirtschaftliche und soziale Nachhaltigkeit zu verbessern?



Co-funded by the
Erasmus+ Programme
of the European Union



THINK
SOCIAL

2020-1-DE02-KA204-007554

4.2.3. Messung der nachhaltigen Nutzung von Ressourcen

in einem Unternehmen

Welches sind die 5 wichtigsten Ressourcen für Ihre Geschäftsidee?

Welche Daten benötigen Sie, um deren nachhaltigen Einsatz zu bewerten?





THINK
SOCIAL

2020-1-DE02-KA204-007554

4.2.4. Vorteile eines nachhaltigen Einsatzes von Ressourcen

Nachhaltige Unternehmensmodelle zielen darauf ab, Werte für alle Beteiligten zu schaffen, einschließlich der Mitarbeiter, Aktionäre, Lieferketten, der Zivilgesellschaft und des Planeten.

Unternehmen, die sich für Nachhaltigkeit als wichtigen Teil ihrer Geschäftsstrategie entscheiden, profitieren von einer verbesserten finanziellen Leistung, treiben Innovationen voran und profitieren von loyalen Kunden und motivierten Mitarbeiter:innen.



Co-funded by the
Erasmus+ Programme
of the European Union



THINK
SOCIAL

2020-1-DE02-KA204-007554



Lesen Sie den Artikel „The Comprehensive Business Case for Sustainability“ der Harvard Business Review:

<https://hbr.org/2016/10/the-comprehensive-business-case-for-sustainability>.

Der Artikel enthält mehrere Beispiele dafür, wie große Unternehmen von ihrer Ausrichtung auf Nachhaltigkeit profitieren – Wie könnte Nachhaltigkeit zum Erfolg Ihrer Geschäftsidee beitragen?



Co-funded by the
Erasmus+ Programme
of the European Union



THINK
SOCIAL

Modul 4 - Planung nachhaltiger Ressourcen.

Lektion 2. Nachhaltige Nutzung von Ressourcen in einem
Sozialunternehmen



Co-funded by the
Erasmus+ Programme
of the European Union



THINK SOCIAL

PROMOTING SOCIAL ENTREPRENEURIAL MINDSETS FOR A SUSTAINABLE FUTURE



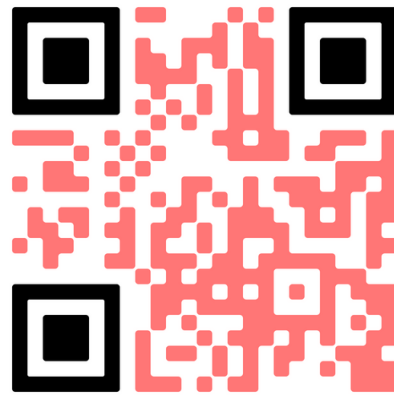
Co-funded by
the European Union



THINK SOCIAL

PROMOTING SOCIAL ENTREPRENEURIAL
MINDSETS FOR A SUSTAINABLE FUTURE

Download the App!



Co-funded by
the European Union



THINK SOCIAL

PROMOTING SOCIAL ENTREPRENEURIAL
MINDSETS FOR A SUSTAINABLE FUTURE



THE EUROPEAN COMMISSION'S SUPPORT FOR THE PRODUCTION OF THIS PUBLICATION DOES NOT CONSTITUTE AN ENDORSEMENT OF THE CONTENTS, WHICH REFLECT THE VIEWS ONLY OF THE AUTHORS, AND THE COMMISSION CANNOT BE HELD RESPONSIBLE FOR ANY USE WHICH MAY BE MADE OF THE INFORMATION CONTAINED THEREIN.



This document may be copied, reproduced or modified according to the above rules.

In addition, an acknowledgement of the authors of the document and all applicable portions of the copyright notice must be clearly referenced.

All rights reserved. © Copyright 2023 THINK SOCIAL